



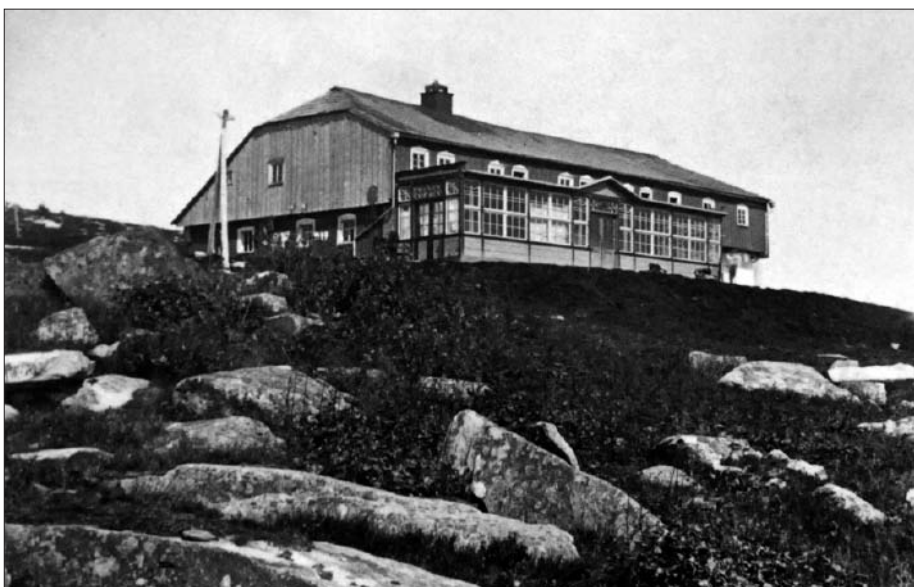
archiv Pavel Klimeš – Veselý výlet

Ohrožený architektonický klenot Petrova bouda

Na hřebenech Krkonoš v nadmořské výšce nad dvanáct set metrů sloužilo hostům před druhou světovou válkou třicet horských bud, z toho jednadvacet na české straně hor. Šest hřebenových hostinců zmizelo bez náhrady, Petrova a Sokolská bouda jsou nyní dlouhodobě zavřené a chátrají. Zaniklé boudy Obří, Liščí, Prince Jindřicha, Rennerovka, Klínovka i Česká na Sněžce byly zajímavé umístěním, tradiční architekturou a poutavou historií. Nic z toho se nevyrovná případné ztrátě Petrovy boudy stojící opuštěné vysoko nad Špindlerovým Mlýnem.

Její kulturní význam přesahuje region Krkonoš i nostalgické vzpomínky pamětníků.

Seniště na hlavním hřebenu jen kousek pod Divími kameny patřilo k nejkamenitějším v Krkonoších. Hospodářům se nepodařilo rozbít a uklídit velké žulové bloky, proto tu sklízeli seno a pásli dobytek na louce poseté balvany různých tvarů. Johann Pittermann založil boudu jako jednu z posledních v Sedmidolí v roce 1811, tedy právě před dvěma sty lety. Zkomolením jeho příjmení se jednomu z nejvýše položených domů na vrchlabském panství Morzinů začalo říkat



archiv Pavel Klimeš – Veselý výlet

Moderní veranda na fotografii z roku 1883 předznamenala další vývoj horské boudy

◀ Petrova bouda stojí nad Špindlerovým Mlýnem přesně 200 let; od roku 1866 na půdě byly pokoje pro hosty

Peterbaude, tedy Petrova bouda. A to přesto, že hlavní historie jedinečného domu je spojená s rodinou Zineckerů. Bezdětný Ignaz Pittermann svým příbuzným boudu prodal již v roce 1844. Původní Petrovka vypadala stejně jako většina hřebenových bud té doby, třeba Luční a Rennerova, Brádlerovy, obě Slezské, Hamplova, u Malého Stavu i Dvorské boudy na Lysé hoře. Dlouhé stavení mělo kamennou nebo roubenou obytnou místnost osm krát osm metrů, na kterou navazoval až patnáct metrů dlouhý kamenný chlév se dvěma či třemi samostatnými vchody pro dobytek. Typickou zvalbenou střechu pokrývala šindelová krytina. Stavení čp. 95 pojmenované Sedmidolí o kilometr níže je dnes posledním takovým domem zachovaným v základních proporcích. Napjatě čekáme, jak dopadne právě probíhající rekonstrukce této významné památky krkonošské lidové architektury.

Petrova bouda se změnila už v roce 1866, kdy tesaři zvedli celou přední stranu krovu a vytvořili patro s pokoji pro hosty. Teprve tuto podobu známe z nejstarších krkonošských fotografií. Někdy kolem roku 1880 k obyčejné boudě přibyla dlouhá zdobená prosklená veranda, která dávala tušit, že Zineckerové z Petrovy boudy mají vysoké podnikatelské i estetické ambice. To prokázal především Vinzenz Zinecker, který před starou boudou přistavěl třípodlažní, dřevěný a především první moderní dům na hřebenech Krkonoš. Na rozdíl od dalších stavitelů té doby se nebál opustit zavedený archetyp zemědělského domu se sedlovou střechou a už v letech 1886 až 1887 postavil svěbytný hotel s plochou, tehdy zatrávňenou střechou. Fasádu zdobila vysoká okna, rizalita a dokonce balkon pro nejlepší pokoj. Typickým prvkem Petrovky byl po devadesát let různě tvarovaný a později i barevně řešený kamenný obklad celého domu. Na pozdějších přístavbách v modročerné ploše vynikaly ornamenty ze světlé břidlice. Pro Petrovu boudu typická zdobnost gradovala v interiérech. Zineckerové se na rozdíl od krkonošských sousedů nespolehali na zručnost domovníků a jejich vytváření v době mezisezóny. Najali si profesionální výtvarníky, kteří stáli jistě i za návrhem provedení fasády a možná i dalších architektonických prvků. Nejvýrazněji se na interiéru boudy podílel ve Slezsku působící bavorský řezbář a sochař Hans Brochenberg. Při modernizaci boudy v letech 1925 až 1929 spolu se zavedením elektriny, vylepšením pokojů a rozšířením restaurace o modrou a červenou verandu výtvarník sjednotil styl všech vnitřních prostor. Vedle moderně tvarovaných sloupů zdobily lustry, lavice, ostění, dveře i hlavní chodbu malby a především řezby s horskými a pohádkovými motivy. Dříve venkovní okna se při dostavbě verandy stala součástí interiéru, proto je doplnily barevné vitráže.

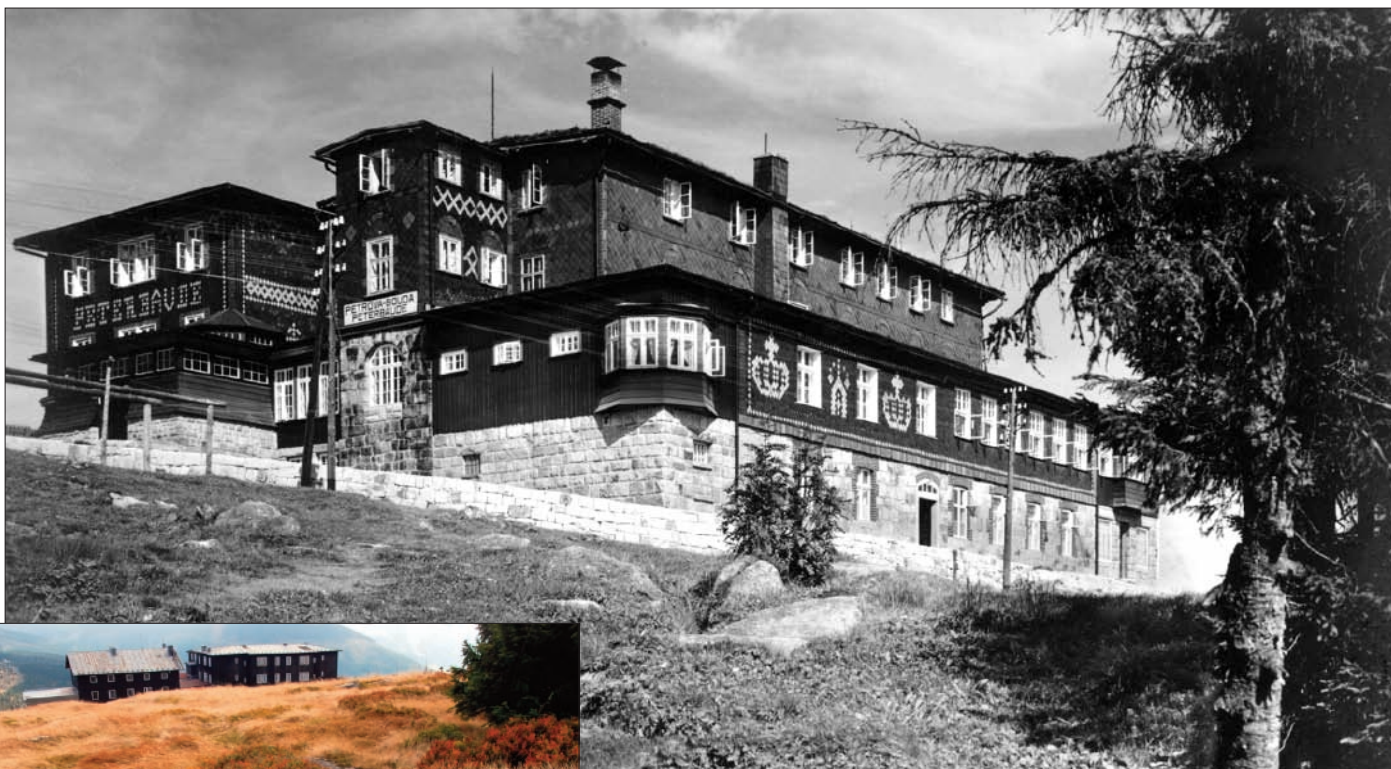
Majitelům Petrova bouda dobře vydělávala. Do vyhlášené restaurace s živou hudbou přicházeli letní turisté a především zájemci o jízdu na saních rohačkách. Petrovka zavedla na hřebeny Krkonoš celou zimní sezonu a dávala práci mnoha lidem na české i slezské straně hor. Její poloha přímo u zemské hranice přiváděla hosty



První moderní stavba na hřebenech Krkonoš z roku 1887 zatím ještě stojí

z Jagniątkowa i ze Špindlerova Mlýna. Díky tomu v době největšího turistického rozmachu zcela správně Vinzenz Zinecker v roce 1901 rozšířil Petrovku o druhý podobný objekt na místě původní boudy z roku 1811. Vyhnul se tehdy běžnému zvětšování objemu již kapacitně nedostačujícího domu a novým horním domem navázal na moderní pojetí nejen plochou střechou, ale třeba i členitější fasádou, zdvojenými okny a chytře řešeným středovým objektem propojujícím obě stavby. V roce 1929 jeho syny přistavěný třetí objekt už zdaleka neměl takovou invenci jako stavby provedené zakladatelem moderní Petrovky.

Úpadek nastal už převedením Petrovy boudy na odborářskou zotavovnu v roce 1949. Kvalita služeb byla úměrná možnostem socialistického hospodaření, ale i tak se Petrovka stále držela mezi nejlepšími podniky v Krkonoších. Restaurace zůstala otevřená i pro neubytované hosty, což neplatilo pro mnohé další zotavovny. ➤



Výrazný kamenný plášť dnes připomínají už jen dobové fotografie (černobílý snímek z roku 1931) a zarůstající deponie dvoubarevné břídlíce

► Mezi břídlíčovými ornamenty a fádním tmavým deštěním dvě desetiletí trvala mezifáze eternitových šablon





Omezený finanční efekt se časem projevil na úpadku boudy. Velkou škodu Petrovka utrpěla nahrazením unikátního kamenného obkladu běžným bílým eternitem na konci šedesátých let. O dalších dvacet let později plášť vytvořila jen běžná, tmavě natřená prkna. O více než padesát let opožděná privatizace nabízela jen odlesk někdejší nabídky služeb a hlavně zanedbaný dům. Lidé zastupující posledního majitele společnost Snowy Chalet z Prahy jsou evidentně neschopní situaci vyřešit. Současný stav Petrovky zapsané do seznamu kulturních památek je kritický. Do boudy na několika místech zatéká a zafoukává sněh. Starší dům je promočený a plesnivý, stav zhoršuje nepořádek, vlhkostí nasáklé koberce a obklady. Majitel z boudy vybouřil a odvezl cenné zařízení interiéru včetně plas-

tik a skleněných vitráží. Situaci nejlépe vystihuje velký vylomený prázdný trezor z časů rakouského mocnářství.

Odkaz Petrovy boudy je především v architektuře. Její provedení ukázalo, že odklon od krovu se sedlovou střechou, který stoprocentně využilo jen uskladnění sena, nikoliv službám hostům, nemusí přinést zhoršení krajinného rázu. To jistě platí více u solitérního objektu, než v zachovaném souboru tradičních domů. Stav Petrovky je také mementem připomínajícím nepříznivý společenský vývoj Krkonoš po vyhnání původních hospodářů. Šanci udržet špičkový zavedený horský podnik jsme nadobro ztratili v roce 1948, kdy komunistický puč zabránil privatizaci významných objektů a služeb. Výjimečný dům Petrovka by se vyvíjel jinak, kdyby bou-

da v tržním prostředí v průběhu desetiletí reagovala na přirozené změny poptávky. Vytvářený zisk by průběžně udržoval Petrovku v konkurenceschopném stavu, jak to známe u alpských domů s nepřerušovanou tradicí. Zodpovědní majitelé by již dávno vyřešili energeticky šetrnější vytápění a ohřev vody, citlivé zateplení boudy, modernizaci pokojů na současný standard a vylepšování kvality služeb. Dnes zanedbanou Petrovu boudu zachrání



Dřevěné plastiky a skleněné vitráže mohli vidět poslední hosté na jaře 2007

jenom silný investor, který dofinancuje po desetiletí vytvářený vnitřní dluh výjimečné stavby. Jestliže stát prostřednictvím různých institucí oprávněně investoval nemalé prostředky do významných architektonických památek typu Müllova vila či Obecní dům v Praze, měl by se podílet na záchraně a obnově Petrovy boudy. Uvědomme si, prosím, že jiný takový architektonicky významný objekt v Krkonoších nemáme a při důkladném posouzení zjistíme, že patří mezi zásadní památky České republiky. K tomu je jistě nutný osvětlený a silný partner, na kterého Petrova bouda čeká. A vydrží už jen chvíličku.

Pavel Klimeš



► Opuštěnou a promočenou boudu postupně pokrývá plíseň a hniloba

▼ Zpustlý hlavním sál restaurace – s prázdnými okny na verandu. Návěští u cesty neláká hosty, ale naopak preventivně odrazuje



archiv Pavel Klimeš – Veselý výlet



Jiří Bašta



archiv Pavel Klimeš – Veselý výlet



Michal Daněk

Aktuální snímek kdysi rušného prostoru verandy. Pod sněhem se na zvlněných parketách povalují matrace a odpadky po alkoholových dýcháncích